



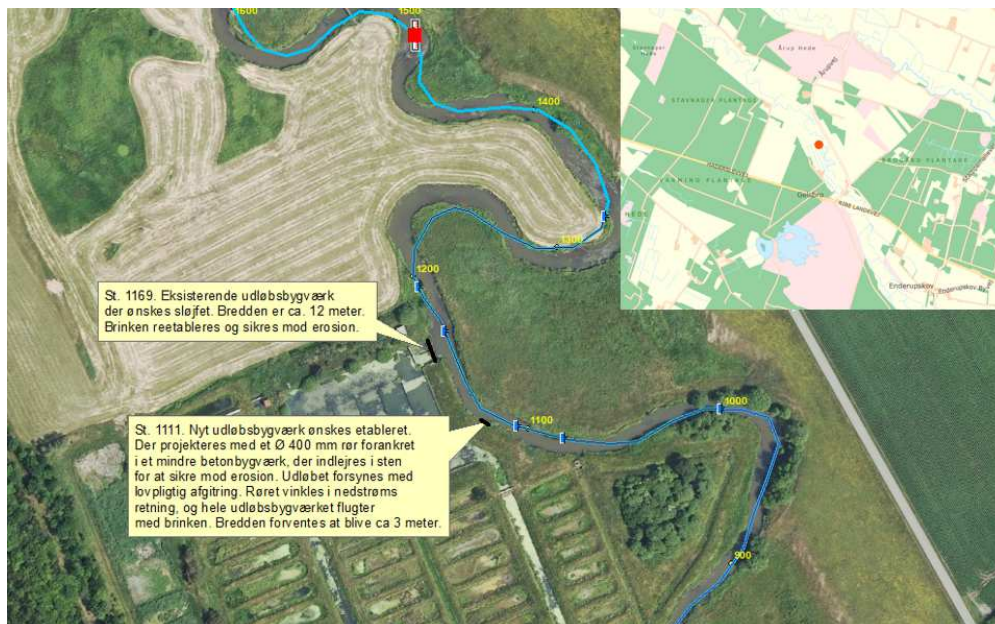
Torvegade 74, 6700 Esbjerg  
Postadresse Torvegade 74, 6700 Esbjerg

Dato 23. april 2021  
Sagsbehandler Tomas Jensen  
Telefon direkte 76 16 15 29  
Sagsid 21/5313

### Gelsbro Dambrug - etablering af nyt udløbsbygværk og sløjfning af eksisterende

Esbjerg Kommune har modtaget en ansøgning fra Snaptun Driftsejendomme A/S om etablering af et nyt udløbsbygværk for produktionsvand, og sløjfning af et eksisterende udløbsbygværk, ved Gelsbro Dambrug. Ændringerne indgår i den planlagte ombygning af dambruget.

Gelsbro Dambrug er beliggende ved det offentlige vandløb Gelså, der er grænsevandløb mellem kommunerne Haderslev og Esbjerg (se Figur 1).



Figur 1. Placering af hhv. det eksisterende udløbsbygværk, der ønskes sløjfet, og det nye mindre udløbsbygværk der ønskes etableret i forbindelse med dambrugets ombygning.

I det vedlagte ansøgningsmateriale fra rådgivningsfirmaet Niras, er det ansøgte nærmere beskrevet. Sløjfningen af det eksisterende

udløbsbygværk er beskrevet på side 5, og etableringen af det nye og noget mindre udløbsbygværk, er beskrevet på side 6.

Sløjfning og etablering af de to udløbsbygværker er en regulering i vandløbslovens forstand, og kræver derfor afgørelse efter denne lov. Afgørelsen skal meddeles af både Haderslev og Esbjerg Kommune.

Projektmaterialer sendes derfor i den lovpligtige 4 ugers høring efter vandløbsloven. Evt. bemærkninger til det ansøgte bedes sendt til Esbjerg Kommune, Torvegade 74, 6700 Esbjerg eller på mail til [miljo@esbjergkommune.dk](mailto:miljo@esbjergkommune.dk), senest den 21. maj 2021.

Venlig hilsen

Tomas Jensen  
Biolog

Når du henvender dig til os udleverer du nogle personoplysninger. Personoplysningerne bruger vi, når vi behandler og besvarer din henvendelse, og de kan blive gemt til brug for vores videre sagsbehandling.

Vi har ansvar for, at dine oplysninger behandles og opbevares forsvarligt indenfor rammerne af EU's databeskyttelsesforordning.

[Læs mere om vores behandling af dine persondata på www.esbjerg.dk](http://www.esbjerg.dk)

**Notat****Snaptun Driftsejendomme A/S  
Gelsbro Dambrug**

Ansøgning om fjernelse af eksisterende udløbsbygværk samt flytning og etablering af nyt bygværk for udløb af produktionsvand til Gels Å iht. Vandløbsloven.

Projekt ID:  
Ændret8-02-2021  
Revision:

Udarbejdet af TOST  
Kontrolleret af  
Godkendt af

## 1 Baggrund

I forbindelse med ombygning af Gelsbro Dambrug i henhold til dambugs bekendtgørelsens indretningskrav og overgang til emissionsbaseret regulering, er der fremsendt ansøgning om miljøgodkendelse af dambruget, samt samlet VVM ansøgning iht. Miljøvurderingsloven for projektet. VVM ansøgningen omfatter udover selve ombygningen af dambruget med etablering af nye bygninger og produktionsanlæg også fortsat indvinding af drænvand og grundvand til dambrugets drift samt fjernelse af eksisterende indløbsbygværk samt etablering af nyt udløbsbygværk, begge i Gels Å.

Miljøgodkendelse er i proces i Esbjerg Kommune på tidspunktet for ansøgningen. Esbjerg Kommune behandler endvidere VVM ansøgning for hele projektet, herunder reguleringer i vandløbet. Det er meldt ud, at der meddeles ny afgørelse efter Miljøvurderingsloven herom.

Fjernelse af udløbsbygværk, flytning og etablering af nyt udløbsbygværk er omfattet af vandløbslovens bestemmelser, hvorfor der indsendes ansøgning herfor. Etableringen sker indenfor åbesskyttelseslinien. Det forudsættes, at der meddeles dispensation herfor.

Efter ombygning af dambruget efterlades en zone på 15 meter til vandløbet.

Situationsplan for dambrugets fremtidige indretning fremgår af bilag 2. Situationsplanen stammer fra ansøgning om miljøgodkendelse af dambruget og omfatter det projekt, som søges miljøgodkendt.

NIRAS A/S  
Østre Havnegade 12  
9000 Aalborg

T: +45 9630 6400  
D: +45 6020 5924  
E: TOST@NIRAS.DK

www.niras.dk  
CVR-nr. 37295728  
FRI, FIDIC

## 2 Ansøger og ejerforhold

Ansøger er:  
Snaptun Driftsejendomme A/S  
Snaptunvej 59a, Snaptun, 7130 Juelsminde  
CVR-nr.: 35839003

Dambrugets adresse er:  
Gelsbro Dambrug  
Haderslevvej 191  
6760 Ribe  
Matr. nr. 1c, 1d, 1l, 1m og 2a Karkov, Seem

Ansøger ejer området hvor udløbsbygværket fjernes og det område hvor nyt bygværk etableres.

Snaptun driftsejendomme A/S forestår og bekoster fjernelsen og etableringen af det nye bygværk i overensstemmelse med Esbjerg Kommunes tilladelse herfor.

Placering af dambruget fremgår af vedlagte bilag 1.

## 3 Ansøgning

Nærværende ansøgning omfatter tilladelse til fjernelse af eksisterende udløbsbygværk, som i en længere årrække har været anvendt til måling og afledning af dambrugets større vandafledning samt dambrugets udløbsafgitring mod vandløbet. I forbindelse med ombygningen af dambruget til et moderne og højeffektivt dambrug hvor produktionen baseres på indtag af grundvand uden indtag af overfladevand fra Gels Å, reduceres vandindtaget markant. Derudover inddrages dambrugets eksisterende jorddamme til et større plantelaguneanlæg iht. gældende indretningskrav i dambrugsbekendtgørelsen. For at sikre et optimalt flow igennem plantelaguneanlæg og bedste mulig rensning i anlægget, er der behov for at dambrugets udløb flyttes ca. 58 meter opstrøms i Gels Å. I udløbsbygværket etableres ny udløbsafgitring.

### Eksisterende forhold

Placeringen af dambrugets eksisterende udløbsbygværk og afgitring fremgår af nedenstående luftfoto (rød markering).



Bygværket er placeret ved udløbet fra dambrugets eksisterende bundfældningsanlæg og består af et ca. 10 meter bredt overfald i 2 sektioner. Anlægget har været indrettet til et stort udløbsflow. Anlæggets udformning fremgår af nedenstående foto, fra januar 2021.





### Ansøgte forhold

Eksisterende bygværk fjernes og der etableres et ny udløbsbygværk ca. 58 meter opstrøms det eksisterende bygværk, jf. nedenstående skitse.



### Fjernelse af eksisterende bygværk

Eksisterende bygværk og afgitring fjernes i forbindelse med omlægningen af dambrugets damme og kanaler til plantelagune. Vandløbsbrinken genetableres over en ca. 14 meter strækning, således at den flugter med vandløbsbrinken. Vandløbets skikkelse, herunder vandløbsbunden ændres ikke i øvrigt. Der er ikke i forbindelse med ansøgningen foretaget en egentlig opmåling af vandløbets profil. Vandløbets profil vil på strækningen antage det der er anført i gældende vandløbsregulativ for Gels Å.

Placeringen og udformning af området fremgår af nedenstående kortskitse.



I forbindelse med fjernelse af bygværket etableres der på strækningen omkring bygværket, brinksikring ved udlægning af sten, således at der ikke sker erosion.

Opfyldning bag brinken etableres således, at vandløbets profil er stabil og kan modstå vandføringen i vandløbet.

Brinksikringen vil ske iht. Esbjerg Kommunes kommende vandløbstiladelse.

Efter brinksikring og fjernelse af bygværk, vil der ikke være anlæg, der påvirker eller begrænser vandløbets profil eller vandføringsevne på strækningen ved bygværket.



#### *Nyt udløbsbygværk*

Der etableres ved udløb fra plantelaguneanlæg, jf. bilag 2, et nyt udløbsbygværk med ny afgitring, flugtende med vandløbsbrinken og i øvrige i overensstemmelse med Esbjerg Kommunes miljøgodkendelse herfor. Afgitringen indrettes således at det er selvrensende.

Udløb etableres ved et Ø400 mm plastrør, som forankres i et mindre betonbygværk og indlejres i sten, således, at udløbet sikres mod erosion.

Nedenfor fremgår foto af et lignende anlæg, som det der søges etableret ved Gelsbro Dambrug (Jedsted Dambrug, januar 2021).



Anlægges rykkes frem mod eksisterende vandløbsbrink, således at det flugter med denne. Udløbet rettes let i vandløbets flowretning, således at der ikke aflejres sand i udløbsbygværket.


Der etableres målebygværk for måling af dambrugets udløbsvandføring.

#### **4 Tidsplan og arbejdets udførelse**

Det forventes, at fjernelse af udløbsbygværket og reetablering af vandløbet samt etablering af nyt udløbsbygværk med afgitring kan gennemføres så snart tilladelse hertil foreligger.

Ved arbejdets udførelse sikres, at der ikke sker slamflugt fra dambruget og at der ikke sker materialeflugt, som kan skade vandløbets profil, fauna eller lignende.

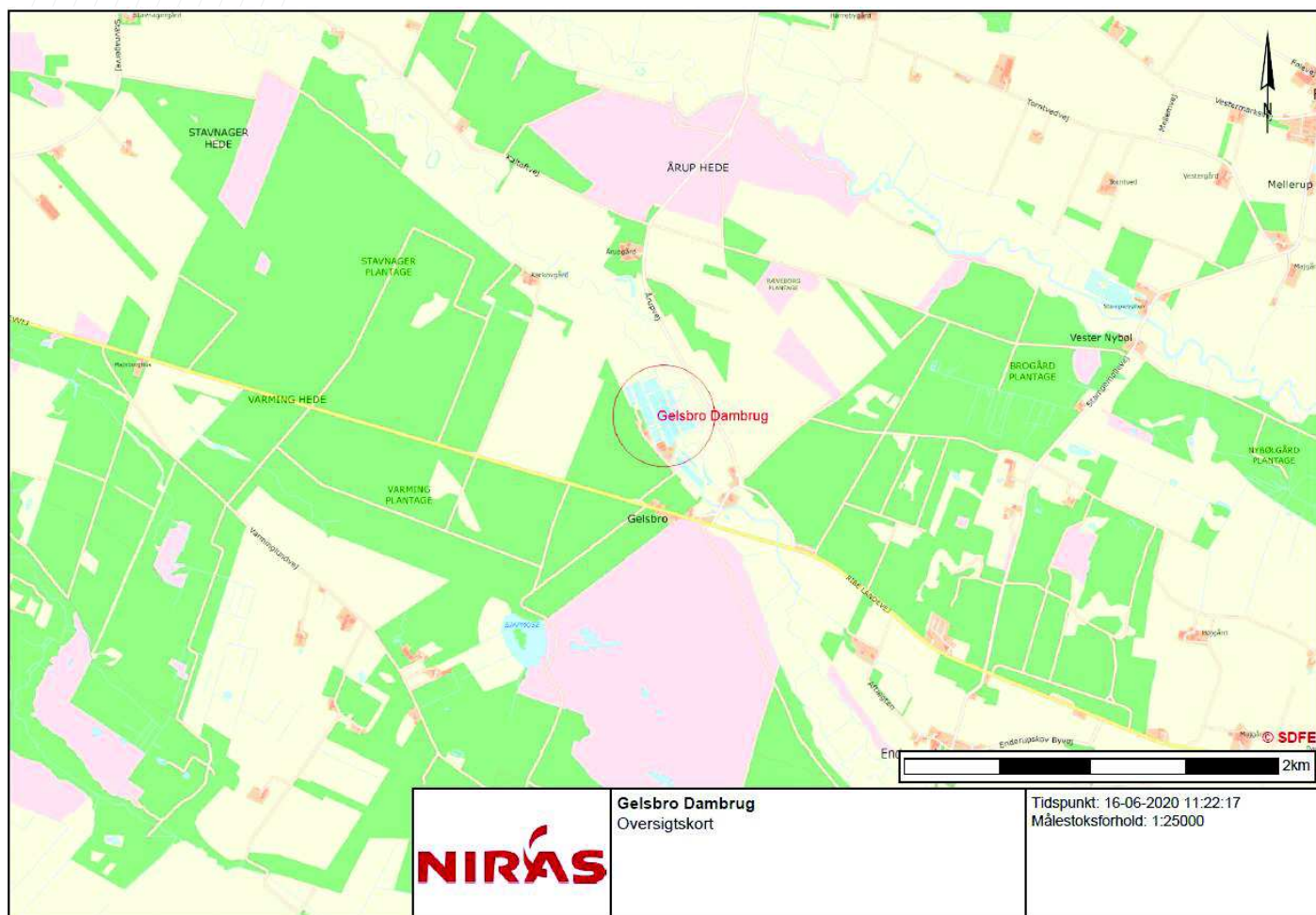




Vandløbsbrinken ved eksisterende nedlagte udløbsbygværk og ved nyt udløb etableres med anlæg iht. Esbjerg Kommunes tilladelse jf. gældende vandløbsregulativ.

Esbjerg Kommune informeres inden arbejdets igangsættelse og når arbejdet er gennemført.

# Bilag 1 – Placering af Gelsbro Dambrug





## Bilag 2 – Situationsplan Gelsbro Dambrug

